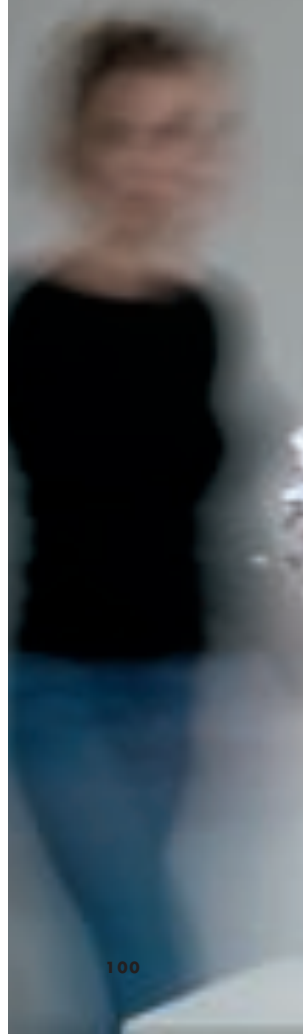


# HERINGA/VAN KALSBEEK ONBESCHRIJFELIJK TOEVAL

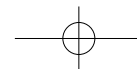
**CHRIS REINEWALD.** De merkwaardige, hybride sculpturen van Liet Heringa en Maarten van Kalsbeek lijken in een vloek en een zucht in - en aan - elkaar te zijn gesmeten. Niets is minder waar. Ondanks de schijnbare kakofonie van vorm, kleur en materiaal (porselein, textiel, veren en kunsthars) komen de beelden voort uit een lang en beheerst maak- en constructieproces. Diverse Nederlandse musea kochten al werk van het tweetal. Na Museum Kröller-Müller (2001) presenteert het Stedelijk Museum in Amsterdam dit najaar een museale tentoonstelling van Heringa/Van Kalsbeek. >



< Zonder titel, 2006, keramiek  
hars, hout, staal, 118 x 100 x  
165 cm

Zonder titel, 2007, keramiek,  
porselein, hars, staal, 111 x  
142 x 73 cm

Zonder titel, 2006, keramiek,  
hars, 53 x 95 x 46 cm, collec-  
tie De Heus-Zomer, Barneveld





SCULPTUUR



HET ONTSTIJGEN AAN VASTE, AARDSE VORMEN NAAR EEN EIGEN UNIVERSUM TYPEERT WAT HERINGA EN VAN KALSBEEK NASTREVEN.

Zonder titel, 2002, keramiek, porselein, hars, diverse materialen, 52 x 46 x 40 cm, collectie Prins, Driessen

Birdwork, een van de werken die samen met vogels van de Roosendaalse Vogelvereniging 'De Edelzanger' te zien zijn in Museum Tongerlohuys

Maarten van Kalsbeek en Liet Heringa in hun atelier, foto: Chris Reinewald

Ateliërmuren spreken boekdelen. Zeker als daar foto's van inspiratiebronnen op zijn geprikt. Bij Liet Heringa (41) en Maarten van Kalsbeek (45) hangt een fotoserie van wat een gecrashte bloemencorsowagen lijkt. Een oceaan aan bloemen plakt voor een deel nog aan de wagen, een ander deel ligt verspreid over de grond. Ik zit er niet eens zo ver naast. Maarten onthult dat het een fotoserie is van een opzettelijk zijwaarts gekantelde praalwagen, de dag na het corso. 'Zo halen ze de metaalconstructie - voor hergebruik - onder de wagen vandaan.' Iets wat ogenschijnlijk geen vorm heeft kan dus wel degelijk een vorm hebben, al is het van een onverwachte kant bekeken. In andere foto's, die ook in het Stedelijk zullen hangen, komen meer visuele stimuli van het duo voorbij. Een pekinseesje lijkt een kwijlende badmat. Een voortsjokkende strandjutter torst een bundel kleurig kunststof touw op zijn nek. Een opname van een uitgebrande auto met ondefinieerbare donkere vlek in het asfalt blijkt onschuldiger dan het lijkt. Het is geen

gruwelijke impact van een bomaanslag in Beiroet maar een brandje in Parijs. De schijnbaar chaotische vormen doen me denken aan mijn digitale camera waarvan het interne ccd-venster het tijdens de vakantie door de hitte begaf: alles wat ik fotografeerde kreeg kleurige uitstulpsels of werd juist onder een soort gestolde witte schuimlaag bedekt.

Liet knikt instemmend en vertelt van een gekopieerde cd met experimentele muziek. 'Die gaven we aan vrienden. Toen we weer eens bij hen naar die cd luisterden, hoorden we dat de cd niet goed was gebrand. Zij waren aan die klanken gewend geraakt, dachten dat het zo hoorde en vonden het zelfs mooi. De originele, storingsloze muziek vonden ze maar saai.'

Ook op de muur: een foto van Koreaanse bewakers, die in een mengeling van opperste verwondering en nieuwsgierigheid een kleine sculptuur van Heringa en Van Kalsbeek bestudeerden. De foto is gemaakt tijdens een keramiekworkshop in Zuid-Korea, in 2005, waar de kunstenaars het hoofd

van de traditioneel volgens regels en glazuur recepten werkende Koreaanse keramisten op hol brachten. Dat een beoogd reductierood glazuur mislukte en een smerig leverkleurig brons opleverde vonden ze geen misser, zoals hun collega's, maar juist een uiterst welkom toevalselement: een sleutelgreep in hun aanpak en visie.

Liet: 'We willen alle mogelijkheden openhouden. Dat bepaalt de spanning. Een stuk dat in de oven bij het bakken instort, is voor een keramist een ramp. Voor ons kan het een prachtig, ruig ding zijn. Je stopt zes objecten in de oven en kijkt daarna met welke je het beste kunt doorgaan.'

IN DE WACHT

Tijdens hun opleiding aan de Rietveld Academie schilderden Liet en Maarten en ook maakten ze monumentale sculpturen. In 1988 gingen ze samen naar de Middlesex Polytechnic in Londen. Ze waren in hun werk toen nog geen volledig duo. Hier experimenteerden ze verder om uiteindelijk aan De Ateliers hun studies af te ronden.

Intuïtie en associatievermogen werden belangrijk. Vanaf eind jaren negentig kregen ze interesse in niet-westerse kunst, zoals de in onze ogen vormloze filosofenstenen in China. Het is of de natuur daarin is samengebond tot denkmodel van het universum. 'Maar als dat moet maakt iemand die vorm met de hand nog wat mooier en zet het op een mooie houten sokkel', zegt Maarten. 'De Japanse bonsaiboom is dan wel een tot miniatuur gesnoeid model van een boom, maar het blijft wel een groeiende plant.'

Recentelijk kocht Museum Kröller-Müller een aantal antieke filosofenstenen aan, die naast de kleinsculpturen van Heringa en Van Kalsbeek geëxposeerd werden. Het is fascinerend om te zien hoeveel overeenkomsten er zijn. Maarten: 'Misschien kun je zeggen dat wij doorgaan waar traditionele Aziaten stoppen, al pretenderen wij natuurlijk niet Aziatisch te zijn.' Door een stage in het Europees Keramisch Werkcentrum in Den Bosch ontdekte het duo hoe ze met porselein dicht hun oosterse voorbeelden konden naderen. Zo deformeerden ze een beeldje van een Chinese sprookjesfiguur en ze wikkelden er kleurig garen om. Privé verzamelen de kunstenaars beeldjes van de vaak jongensachtig ogende Gu-

anyin. Zij/hij is een populaire Chinese godin, die via Boeddha de mens helpt om verlossing van het aardse te bereiken. Guanyins rol lijkt daarin op die van de Maagd Maria in de westerse religie. En soms lijkt de Chinese godin in haar verschijning ook figuurlijk op Maria.

Het ontstijgen aan vaste aardse vormen naar een eigen (vormloos?) universum, typeert misschien het best wat Heringa en Van Kalsbeek nastreven. Op één van de twee ateliers staan voltooide beelden die ter plaatse lijken te defragmenteren zoals je dat ook ziet in spektakelfilms. Auto's, gebouwen en zelfs mensen (*Pirates of the Caribbean*) versplinteren in minuscule deeltjes. Alleen: die visuele, zelfs virtuele trucjes komen uit een computerprogramma. Bij Heringa/Van Kalsbeek niet. Liet: 'We maken zelfs geen schetsen vooraf. Wel trekken we draadjes om de vorm, als een soort constructietekening om de richting van de druipende hars te sturen. Dat kun je als een ruimtelijke tekening zien.' Maarten: 'Eigenlijk is tijd de derde, continue factor.' Liet: 'Dat zie je straks op het andere, het 'vieze' atelier. Daar staan vormen waar we een jaar en meer aan werken. Maar je mag niets fotograferen, want ze zijn nog niet af.' Van Kalsbeek >



'ER IS GEEN ROLVERDELING. MET HARS WERKEN DOEN WE ALLEBEI. BORDUREN OOK.'



## SCULPTUUR

vult aan: 'Ze staan 'in de wacht' tot we 'het' allebei zien.'

## VERSTOORDE BEWEGING

Voor de hand liggende vraag maar toch... Is er een rolverdeling? Is iemand de baas? Liet: 'Nee. Met hars werken doen we allebei en borduren ook.' Maarten: 'We dompelen allerlei vormen, ook planten, in porselein en wikkelen sculpturen in garen. Daarvoor heb je meer handen nodig, dat kun je niet in je eentje. Het is ook geen onderlinge strijd waarbij de één iets weghaalt, eerder een samenvoegen van krachten.'

Liet: 'Je onderzoekt met elkaar en verdubbelt zo de mogelijkheden, maar het versnelt het werkproces niet. Op zeker moment weet je 'dit is het of juist niet.' Maarten: 'Het is ook geen rechte weg maar juist een traject met vertakkingen.' 'Rhizomatisch' heet dat volgens de Franse postmoderne filosoof Gilles Deleuze. Hij leerde dat principe uit de plantkunde. Liet: 'De rhizome vind ik een heel mooi model, maar ik zie ons werk ook als een spel, met *clues*: aanwijzingen die je moet ontdekken om weer verder te gaan.' Maarten: 'We laten constructies in een vorm hangen waardoor ze dynamiek krijgen. Daarna bouwen we met verschillende onderdelen laag-voor-laag door.'

Zoals een stroomlijntest met een auto met wollen draadjes op de carrosserie in een windtunnel? Of een 21ste eeuwse versie van Umberto Boccioni's futuristische man-tegen-de-wind-in? Of eerder 18de-eeuwse rococo waarvan de krullen zo overheersen dat de oervorm niet meer zichtbaar is? Maarten: 'Nee, een dergelijk proces is ons te gecontroleerd. Elke beweging vraagt namelijk om verstoring, een tegenbeweging, die het spannend maakt. Als alles in balans staat werkt het niet.' Liet: 'Bij een rivier die breed door een gelijke geul stroomt zie je de snelheid niet. Wél als daar een obstakel in staat.'

In het tweede atelier staan (eigenlijk hangen) constructies op hun kant in een doos. Ze stollen zodat mooie kunsttharsplakken ontstaan, vergelijkbaar met meubels van designer Gaetano Pesce; al is dat een meer op esthetiek gericht proces. Eenmaal gewend aan de ongerijmde im- en explosies van vormen en materialen valt me op dat Heringa en Van Kalsbeek stilistisch goed passen bij een wat vergeten stroming in de naoorlogse beeldhouwkunst. Vooral Wessel Couzijn, medeoprichter van De Ateliers, en zijn vrouw Pearl Perlmutter. Zij maakten gesmede beelden die uit elkaar leken te vallen of stolden als na een smeltproces. Bekend is Couzijns ijzeren ledikant, dat na een atomaire aanval deformeerde, zo lijkt het. Mooi als het Stedelijk dat bed als referentie bij de expositie zou tonen.

Bij de expositie loopt een project voor basisscholieren; 'Toeval Gezocht'. De scholieren kunnen volgens de 'Heringa/Van Kalsbeek-methode' beeldhouwen met kleur, vormen op hun kop zetten, kortom toeval vrij spel geven met een onbeschrijfelijk, onverwacht eindresultaat. Volgens de Taoïstische filosofie gaat het immers nooit om het doel - dat zal altijd leeg blijken - maar om de weg ernaartoe. Dit echter terzijde. <

Fotografie: Heringa/Van Kalsbeek en Chris Reinewald (portret).

## TENTOONSTELLINGEN

Heringa/Van Kalsbeek: Cruel Bonsai  
14 september tot 7 januari  
Stedelijk Museum CS  
tweede verdieping Post-CS gebouw  
Oosterdokskade 5  
Amsterdam  
www.stedelijk.nl  
www.heringavankalsbeek.nl

Bird Works  
Heringa /Van Kalsbeek samen met de Roosendaalse  
Vogelvereniging 'De Edelvanger'  
6 oktober t/m 18 december  
Museum Tongerlohuys  
Molenstraat 2  
Roosendaal  
tel. 0165-536916  
www.tongerlohuys.nl

Zonder titel, 2002, keramiek, porselein, hars, touw, veren,  
53 x 42 x 43 cm, collectie Stedelijk Museum, Amsterdam



## CONTROLLED ACCIDENT

The curious hybrid sculptures of Liet Heringa and Maarten van Kalsbeek may look as if they have been hurriedly assembled but they are the result of a long and controlled construction process. Already in various museum collections, the works, made from a mix of porcelain, fabric, feathers and resin, can be seen this autumn in the solo exhibition 'Cruel Bonsai' at Amsterdam's Stedelijk Museum (until 7 January 2008).

In one of the duo's studios various photographs are pinned to the walls for inspiration, including a series of images of a float deliberately on its side, still strewn with flowers the day after a floral pageant. Other photographs, also being shown at the Stedelijk, depict a Pekinese dog resembling a dribbling bathmat, a beachcomber carrying a bundle of colourful plastic rope around his neck and a burned-out car in Paris. Then there is the image of Korean security guards gazing with some wonderment at one of their small sculptures. The picture was taken during a ceramic workshop the couple did in South Korea in 2005, where they challenged the traditional glazing processes of Korean ceramists. For instance, unlike their colleagues, they did not see a reduced red glaze that failed and produced a dirty, liver-coloured bronze as a disaster, but a happy accident. This is a key concept of their approach and artistic vision.

After graduating from the Amsterdam Rietveld Academy where they made paintings and monumental sculptures, Heringa and Van Kalsbeek attended London's Middlesex Polytechnic in 1988 and later completed their training at Haarlem's Ateliers '63. In the late nineteen nineties they became interested in non-western art, especially the philosophy stones of China. Recently, the Kröller-Müller Museum bought several antique ones and exhibited these alongside the duo's small sculptures. The similarities are intriguing, although the couple lay no claim to being Asiatic.

While gaining work experience at the European Ceramic Work Centre in Den Bosch, they discovered how to use porcelain to come closer to their eastern examples. For instance they disfigured a Chinese figurine and wrapped colourful threads around it. Privately, the artists also collect statues of Guanyin, the popular Chinese goddess of mercy.

Rising above fixed earthly forms to attain an own - formless? - universe, perhaps sums up best what Heringa and Van Kalsbeek are trying to achieve. In the studio are finished sculptures which appear about to explode into fragments like you see in visual effect films. The division of labour in such works appears to be evenly divided. Both work with resin and do the embroidery work for instance. There is no underlying struggle between them but a joining of forces. The duo see their work like a game with clues, which have to be discovered before continuing. Their sculptures are the result of a dynamic, layer-for-layer, uncontrolled process, each movement requiring a countermovement which gives it tension.

Running parallel to their Stedelijk exhibition is a project for schoolchildren in which they can turn sculpture on its head - into an explosion of forms and materials, according to the Heringa/Van Kalsbeek method. <