

# Raamvertellingen in goud

Catalogus Annelies Planteijdt

Mieke Balk

Galerie Marzee, Nijmegen, 2009

Ontwerp: Studio Marise Knegtman, Amsterdam  
Ppb, 168 p, Ned, ill, € 35,- ISBN 9789073124302

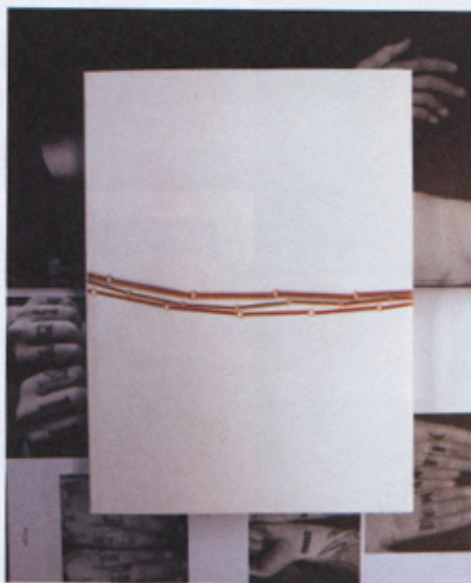


Het lichaam en het (avant-garde) sieraad raakten de laatste jaren steeds verder van elkaar vervreemd. Wie de barokke of juist minimale gouden halskettingen van Annelies Planteijdt uitgestald ziet liggen, kan zich haast niet voorstellen dat ze zich zo comfortabel laten dragen. In een ten langen leste verschenen oeuvrecatalogus (vijf jaar nadat Planteijdt de Marzee Prijs werd toegekend) zijn zowel de kettingen als de draagsters (en enkele dragers) afgebeeld. Het zijn veelal grij(n)zende dames in het zwart: nazaten van geschilderde vrouwenportretten uit de Gouden Eeuw. Hun kanten kragen fragmenteerden tot gouden schakels en plooiën zich niet meer horizontaal, maar verticaal: zoals je staand achter de Niagara waterval de stroom kaarsrecht naar beneden ziet vloeien. Deze vergelijking komt van kunsthistorica Mieke Bal, auteur van de catalogus. Met treffende beschrijvingen maakt ze het dragen van Planteijds sieraden voelbaar. Bal blijkt zelf dan ook een draagster, evenals Marise Knegtman, vormgeefster van het boek. Hun persoonlijke ervaring vertaalt zich door naar de perfect vormgegeven catalogus. De uitklapbare omslag bestaat uit fragmenten van schakels van verschillende kettingen. Inventief zijn de portretten van de draagsters, verstopt op kleinere pagina's tussen de productfoto's.

Planteijdt smeedt haar sierlijke, handschriftachtige schetsen om tot frêle kettingen in ontraditionele goudgehalten. Stripjes, ketens en cirkels in variërende diktes transformeert ze wonderwel tot deconstructieve eenheden. Die arbeidsintensieve werkwijze vereist herhaling, waardoor het meesterschap zich nog verder verfijnt – zoals Richard Sennett stelt in zijn visionaire boek *The Craftsman* (verplichte kost, lezers!). De overgang van schijnbaar plat-neergelegd naar omgehangen-ruimtelijk maakt de kettingen tot dubbelgestalten; tot raamvertellingen die toegang bieden tot nog meer verhalen. Je kunt ze op verschillende manieren en lengtes omdoen en zo telkens andere visuele accenten leggen.

In de loop van haar carrière als sieraadontwerpster liet Planteijdt de figuratie verder toe in haar oeuvre. In platte toestand lijken de kettingen op de omtrekken van gezichten, die verdwijnen zodra je ze draagt. In 2000 nam het werk een radicale wending richting geometrie, zo beschrijft Bal. Ze vergelijkt Planteijdt in deze periode met schilder Agnes Martin, die met kwaststreekjes en -lijntjes intieme abstracte composities neerzet. In plaats van te zeuren over de ondergeschoven positie van de toegepaste kunst, wat menige beoefenaar daarvan doet, verdient het aanbeveling om eens goed te kijken hoe Planteijds geometrische vormen worden omgetoverd tot vrijvallende hoekige barok. Dat doet een minimale schilder of beeldhouwer haar toch echt niet na. Haar oeuvre is prachtig en uniek en de catalogus van Marzee sluit daar naadloos op aan.

– Chris Reinewald



marzee.nl